




Dell Latitude 10 – ST2e

Korisnički priručnik

Model sa regulacijom: T05G
Tip sa regulacijom: T05G001



Napomene, oprez i upozorenja

-  **NAPOMENA:** NAPOMENA ukazuje na važne informacije koje će vam pomoći da iskoristite računar na bolji način.
-  **OPREZ:** OPREZ ukazuje na potencijalno oštećenje hardvera ili gubitak podataka i saopštava vam kako da izbegnete problem.
-  **UPOZORENJE:** UPOZORENJE ukazuje na potencijalno oštećenje imovine, telesne povrede i smrtni ishod.

© 2013 Dell Inc.

Trgovačke oznake korišćene u ovom tekstu: Dell™, DELL logotip, Dell Precision™, Precision ON™, ExpressCharge™, Latitude™, Latitude ON™, OptiPlex™, Vostro™ i Wi-Fi Catcher™ su trgovačke oznake kompanije Dell Inc. Intel®, Pentium®, Xeon®, Core™, Atom™, Centrino® i Celeron® su registrovane trgovačke oznake ili trgovačke oznake kompanije Intel Corporation u SAD-u i drugim državama. AMD® je registrovana trgovačka oznaka i AMD Opteron™, AMD Phenom™, AMD Sempron™, AMD Athlon™, ATI Radeon™ i ATI FirePro™ su trgovačke oznake kompanije Advanced Micro Devices, Inc. Microsoft®, Windows®, MS-DOS®, Windows Vista®, Windows Vista start dugme i Office Outlook® su trgovačke oznake ili registrovane trgovačke oznake kompanije Microsoft Corporation u Sjedinjenim Državama i/ili drugim zemljama. Blu-ray Disc™ je trgovačka oznaka u vlasništvu kompanije Blu-ray Disc Association (BDA) i licencirana je za upotrebu na diskovima i plejerima. Bluetooth® oznaka je registrovana trgovačka oznaka u vlasništvu kompanije Bluetooth® SIG, Inc. i svako korišćenje takve oznake od strane kompanije Dell Inc. je na osnovu licence. Wi-Fi® je registrovana trgovačka oznaka kompanije Wireless Ethernet Compatibility Alliance, Inc.

2013 - 03

Rev. A01

Sadržaj

Napomene, oprez i upozorenja.....	2
Poglavlje 1: Rad na računaru.....	5
Pre rada u unutrašnjosti računara.....	5
Isključivanje računara.....	6
Posle rada u unutrašnjosti računara.....	6
Poglavlje 2: Uklanjanje i instaliranje komponenata.....	9
Preporučeni alati.....	9
Izgled iznutra.....	9
Uklanjanje poklopca osnove.....	10
Instaliranje poklopca osnove.....	10
Uklanjanje baterije.....	10
Instaliranje baterije.....	11
Uklanjanje prednje kamere.....	11
Instaliranje prednje kamere.....	12
Uklanjanje zvučnika.....	12
Instaliranje zvučnika.....	14
Uklanjanje ploče za priključivanje.....	14
Instaliranje ploče za priključivanje.....	15
Uklanjanje matične ploče.....	16
Instaliranje matične ploče.....	16
Uklanjanje zadnje kamere.....	17
Instaliranje zadnje kamere.....	17
Uklanjanje coin-cell baterije.....	18
Instaliranje coin-cell baterije.....	18
Uklanjanje ploče sa tasterom za jačinu zvuka.....	18
Instaliranje ploče sa tasterom za jačinu zvuka.....	19
Poglavlje 3: Podešavanje sistema.....	21
Ulazak u program za podešavanje sistema (BIOS).....	21
Kretanje po programu za podešavanje sistema.....	21
Meni za pokretanje sistema.....	22
Opcije programa za podešavanje sistema (BIOS).....	22
Poglavlje 4: Rešavanje problema na računaru.....	29
Enhanced Pre-Boot System Assessment (ePSA) dijagnostika.....	29


Pokretanje uslužnog ePSA programa za dijagnostiku.....	29
Tonski kodovi.....	31
LED kodovi grešaka.....	32
Poglavlje 5: Specifikacije.....	35
Specifikacije.....	35
Poglavlje 6: Kontakt sa Dell-om.....	39
Kontaktiranje kompanije Dell.....	39


Rad na računaru


Pre rada u unutrašnjosti računara


Koristite sledeće mere predostrožnosti kako biste svoj računar zaštitili od mogućih oštećenja i kako osigurali svoju ličnu bezbednost. Osim ako nije drugačije navedeno, svaka procedura u ovom dokumentu pretpostavlja da su ispunjeni sledeći uslovi:


- Izvršili ste korake navedene u odeljku Rad na računaru.
- Pročitali ste bezbednosne informacije koje ste dobili uz računar.
- Komponenta se može zameniti ili, ako je kupljena odvojeno, instalirati izvođenjem procedure uklanjanja u obrnutom redosledu.


 **UPOZORENJE:** Pre rada u unutrašnjosti računara, pročitajte bezbednosne informacije koje ste dobili uz računar. Za dodatne informacije o najboljim praksama pogledajte početnu stranu za usklađenost za propisima na www.dell.com/regulatory_compliance.

 **OPREZ:** Mnoge popravke mogu da obavljaju isključivo ovlašćeni servisni tehničari. Lično bi trebalo da obavljate samo rešavanje problema i sitne popravke, prema ovlašćenjima iz dokumentacije proizvoda ili u skladu sa uputstvima službe i tima za podršku na mreži ili putem telefona. Garancija ne pokriva štetu nastalu kao posledica servisiranja koje nije ovlašćeno od strane kompanije Dell. Pročitajte bezbednosna uputstva koja ste dobili sa proizvodom i pridržavajte ih se.

 **OPREZ:** Da biste izbegli elektrostatičko pražnjenje, uzemljite se pomoću trake za uzemljenje ili povremeno dodirujte neobojenu metalnu površinu, kao što je konektor na zadnjem delu računara.

 **OPREZ:** Komponentama i karticama rukujte pažljivo. Ne dirajte komponente ili kontakte na kartici. Karticu držite za ivice ili za njen metalni držač. Držite komponentu kao što je procesor za ivice, a ne za pinove.

 **OPREZ:** Kada odspajate kabl, povucite njegov konektor ili jezičak za povlačenje, a ne sam kabl. Neki kablovi imaju konektore sa držačima za zaključavanje; ako isključujete ovu vrstu kabla, pritisnite držače za zaključavanje pre nego što odspojite kabl. Kada razdvajate konektore držite ih poravnate i izbegavajte krivljenje bilo kojeg pina konektora. Takođe, pre nego što priključite kabl, pobrinite se da su oba konektora pravilno okrenuta i poravnata.

 **NAPOMENA:** Boja vašeg računara i nekih komponenata može izgledati drugačije u odnosu na one prikazane u ovom dokumentu.


Da biste izbegli oštećenje računara, prođite kroz sledeće korake pre nego što počnete sa radom u unutrašnjosti računara.

1. Uverite se da je vaša radna površina ravna i čista da biste sprečili grebanje poklopca računara.
2. Isključite računar.
3. Ako je računar povezan na baznu stanicu (priklučen), odvojite ga.


 **OPREZ:** Da biste odspojili mrežni kabl, prvo isključite kabl iz računara a zatim isključite kabl iz mrežnog uređaja.


4. Odspojite sve mrežne kablove iz računara.

5. Isključite računar i sve priključene uređaje iz pripadajućih električnih utičnica.
6. Okrenite računar naopako na ravnoj radnoj površini.

 **NAPOMENA:** Da biste izbegli oštećenje matične ploče, pre servisiranja računara morate ukloniti glavnu bateriju.

7. Uklonite glavnu bateriju.
8. Okrenite računar tako da gornja strana bude gore.
9. Pritisnite taster za napajanje da biste uzemljili matičnu ploču.



 **OPREZ:** Da biste se zaštitili od električnog udara, pre otvaranja ekrana uvek isključujte računar iz električne utičnice.

 **OPREZ:** Pre nego što dodirnete unutrašnjost računara, uzemljite se dodirivanjem nebojene metalne površine, kao što je metal na zadnjoj strani računara. Dok radite, povremeno dodirujte nebojenu metalnu površinu kako biste odstranili statički elektricitet koji bi mogao da ošteti unutrašnje komponente.

10. Uklonite instalirane SmartCards kartice iz slotova.

Isključivanje računara

 **OPREZ:** Da bi se izbegao gubitak podataka, sačuvajte i zatvorite sve otvorene datoteke i zatvorite sve otvorene programe pre nego što isključite računar.

1. Isključite operativni sistem:
 - Windows 8:
 - * Korišćenje uređaja sa dodirnim ekranom:
Prevucite od desne ivice ekrana i otvorite meni sa dugmadima a zatim izaberite **Settings (Postavke)**.
Izaberite ikonu  a zatim izaberite **Shut down (Isključivanje)**.
 - * Korišćenje miša:
Usmerite pokazivač u gornji desni ugao ekrana i kliknite na **Settings (Postavke)**. Kliknite na ikonu  a zatim izaberite **Shut down (Isključivanje)**.
2. Uverite se da su računar i svi povezani uređaji isključeni. Ako se računar i povezani uređaji nisu automatski isključili kada ste isključili operativni sistem, pritisnite i zadržite taster za napajanje otprilike 4 sekundi da biste ih isključili.

Posle rada u unutrašnjosti računara


Nakon što završite bilo koju proceduru zamene, a pre nego što uključite računar, uverite se da su svi eksterni uređaji, kartice i kablovi povezani.

 **OPREZ:** Da bi se izbeglo oštećenje računara, koristite baterije dizajnirane samo za ovaj tip Dell računara. Ne koristite baterije dizajnirane za druge Dell računare.

1. Povežite eksterne uređaje, kao što je replikator portova, rezervna baterija ili medijska baza, i zamenite kartice, kao što je ExpressCard.
2. Povežite telefonske ili mrežne kablove sa računarom.

 **OPREZ:** Da biste povezali mrežni kabl, prvo priključite kabl u mrežni uređaj a zatim ga priključite u računar.

3. Zamenite bateriju.
4. Priključite računar i sve povezane uređaje u odgovarajuće električne utičnice.
5. Uključite računar.

 **NAPOMENA:** Preporučuje se da odmah kreirate rezervnu kopiju operativnog sistema koristeći USB uređaj pomoću aplikacije Dell Backup and Recovery (DBAR).

Uklanjanje i instaliranje komponenata

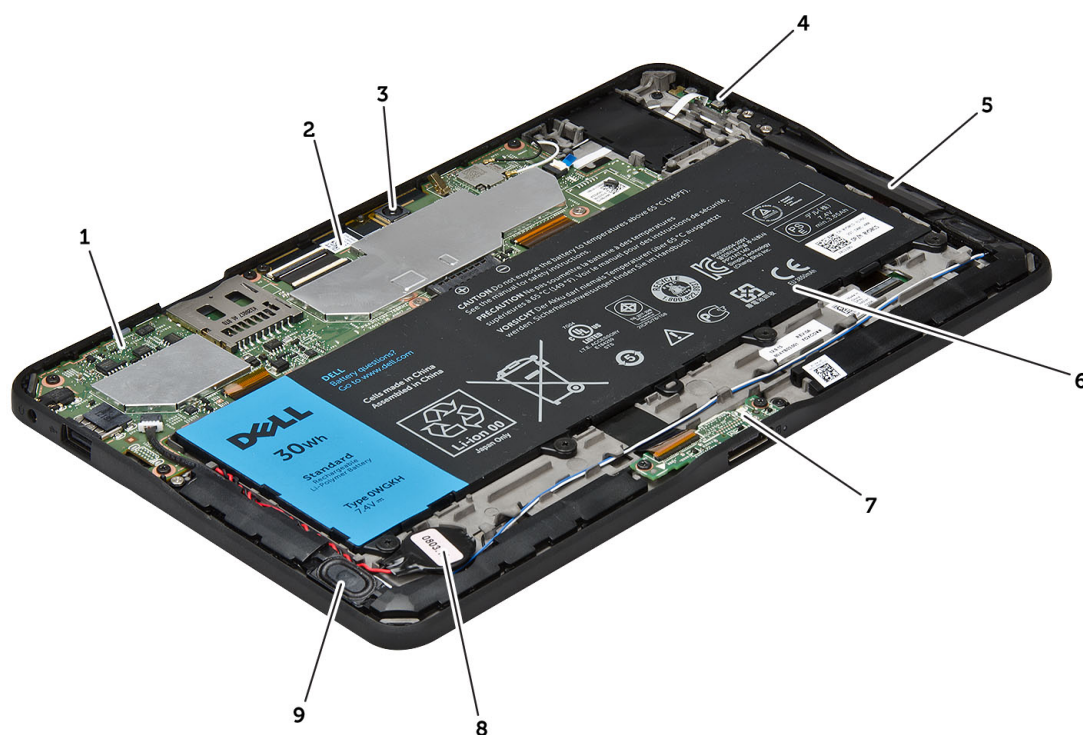
Ovaj odeljak pruža detaljne informacije o tome kako da uklonite ili instalirate komponente vašeg računara.

Preporučeni alati

Za procedure u ovom dokumentu mogu se zahtevati sledeći alati:

- Mali odvrtlač sa ravnim vrhom
- #0 Phillips odvrtlač
- #1 Phillips odvrtlač
- Malo plastično šilo

Izgled iznutra



Slika 1. Izgled iznutra

- | | |
|-------------------|------------------|
| 1. matična ploča | 3. zadnja kamera |
| 2. prednja kamera | 4. baterija |

5. dugme za jačinu zvuka
6. zvučnik
7. baterija
8. ploča za priključivanje

9. kabl coin-cell baterije
10. zvučnik

Uklanjanje poklopca osnove

1. Sledite procedure u odeljku *Pre rada u unutrašnjosti računara*.
2. Razdvojite i podignite poklopac osnove sa računara poštujući redosled strelica na crtežu.

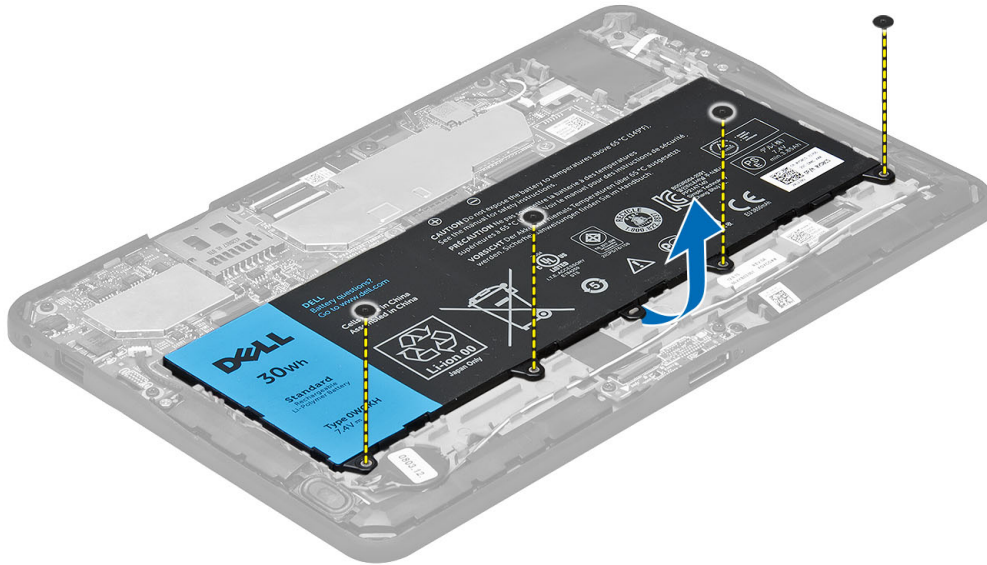


Instaliranje poklopca osnove

1. Pričvrstite poklopac osnove za računar.
2. Sledite procedure u odeljku *Posle rada u unutrašnjosti računara*.

Uklanjanje baterije

1. Sledite procedure u odeljku *Pre rada u unutrašnjosti računara*.
2. Uklonite poklopac osnove.
3. Uklonite zavrtnje koji učvršćuju bateriju za računar i podignite i uklonite bateriju iz računara.

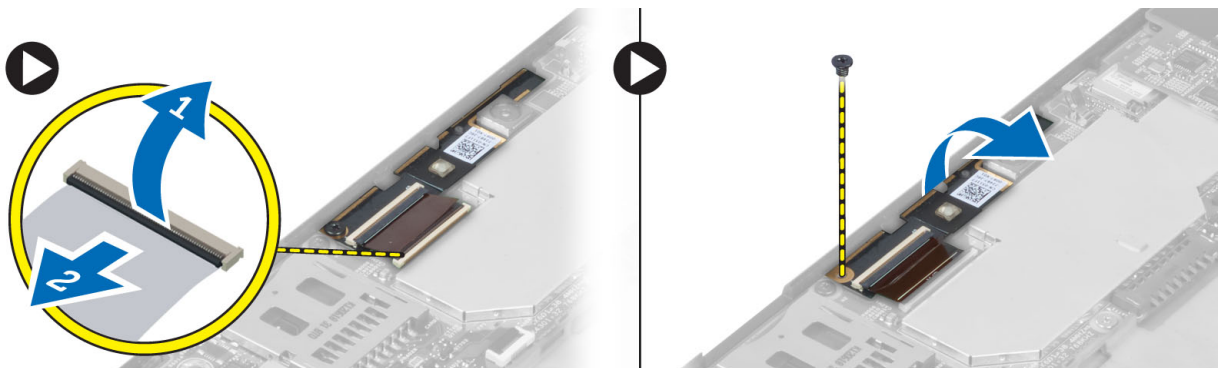


Instaliranje baterije

1. Pritegnite zavrtnje da biste pričvrstili bateriju za računar.
2. Instalirajte poklopac osnove.
3. Sledite procedure u odeljku *Posle rada u unutrašnjosti računara*.

Uklanjanje prednje kamere

1. Sledite procedure u odeljku *Pre rada u unutrašnjosti računara*.
2. Uklonite:
 - a) poklopac osnove
 - b) bateriju
3. Podignite rezu konektora i odvojite kabl kamere. Uklonite zavrtnanj koji učvršćuje modul kamere za računar. Uklonite modul kamere iz računara.

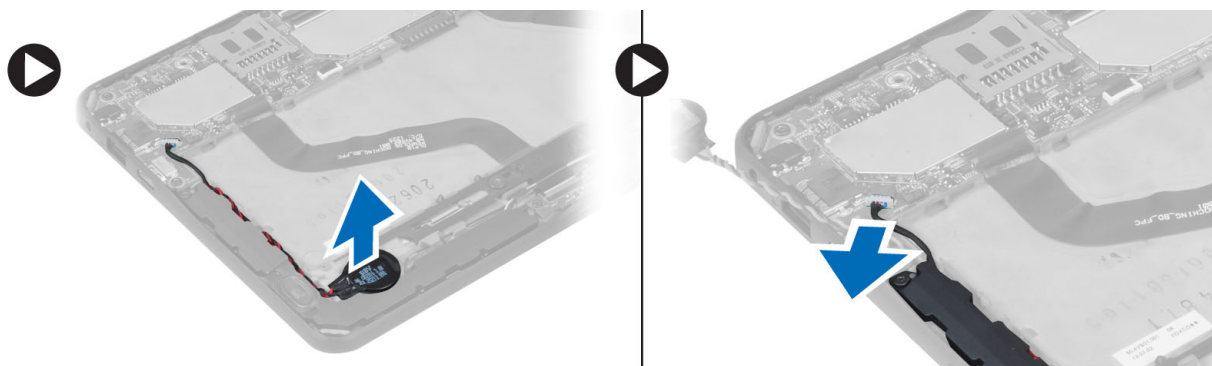


Instaliranje prednje kamere

1. Postavite modul kamere u odgovarajući otvor na računaru.
2. Pritegnite zavrtnanj da biste pričvrstili modul kamere za računar.
3. Povežite kabl kamere sa konektorom.
4. Instalirajte:
 - a) bateriju
 - b) poklopac osnove
5. Sledite procedure u odeljku *Nakon rada u unutrašnjosti računara*.

Uklanjanje zvučnika

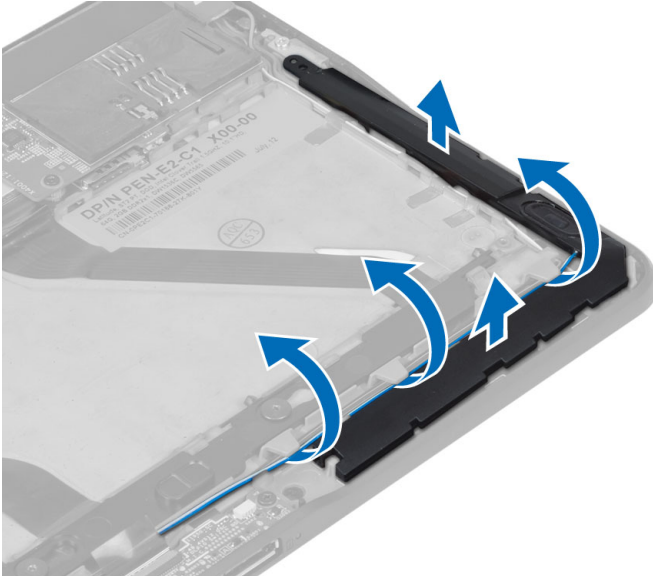
1. Sledite procedure u odeljku *Pre rada u unutrašnjosti računara*.
2. Uklonite :
 - a) poklopac osnove
 - b) bateriju
3. Podignite coin-cell bateriju iz pripadajućeg slota i izvadite kablove iz držača ispod zvučnika. Odvojite konektor zvučnika sa matične ploče.



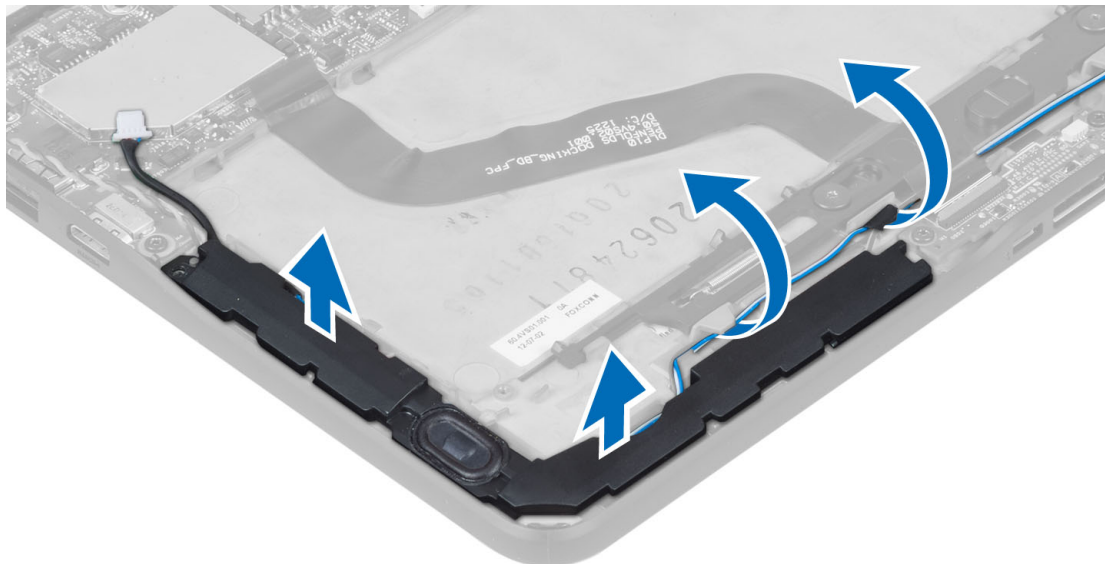
4. Uklonite zavrtnje koji učvršćuju zvučnike za računar.



5. Izvadite kablove zvučnika iz držača na strani računara i podignite da biste oslobodili zvučnik iz računara.



6. Izvadite kablove zvučnika iz držača na strani računara i podignite da biste oslobodili zvučnik iz računara.

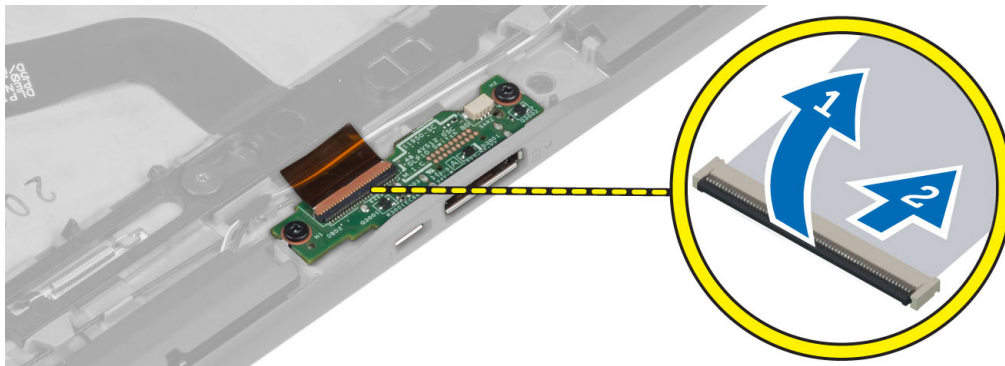


Instaliranje zvučnika

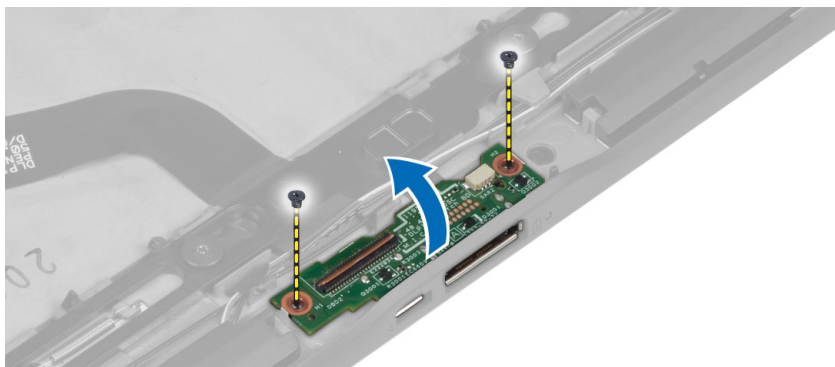
1. Postavite desni i levi zvučnik u pripadajući slot.
2. Provucite kablove zvučnika po kućištu.
3. Pritegnite zavrtnje da biste učvrstili zvučnike za kućište.
4. Postavite coin-cell bateriju u pripadajući slot i provucite kablove.
5. Povežite kabl konektora zvučnika sa pripadajućim portom na matičnoj ploči.
6. Instalirajte :
 - a) bateriju
 - b) poklopac osnove
7. Sledite procedure u odeljku *Posle rada u unutrašnjosti računara*.

Uklanjanje ploče za priključivanje

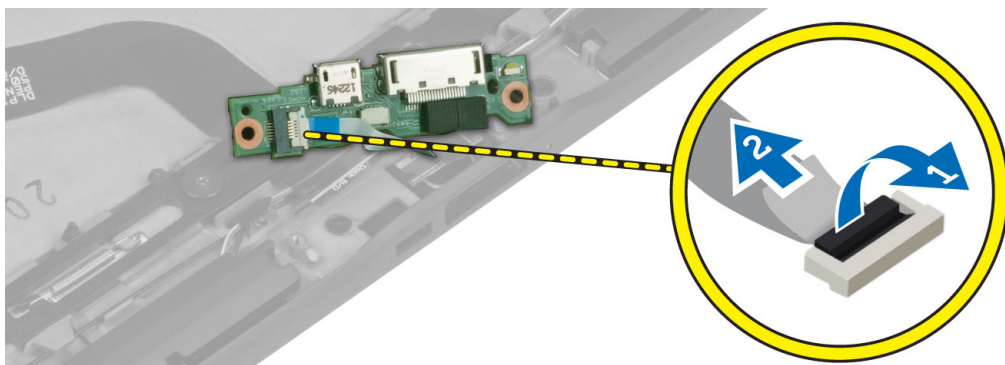
1. Sledite procedure u odeljku *Pre rada u unutrašnjosti računara*.
2. Uklonite:
 - a) poklopac osnove
 - b) bateriju
 - c) zvučnik
 - d) prednju kameru
3. Podignite rezu konektora i odvojite kabl za napajanje ploče za priključivanje sa konektora.



4. Uklonite zavrtnje koji učvršćuju ploču za priključivanje za računar.



5. Uklonite ploču za priključivanje iz računara i odvojite kabl ploče tastera početnog ekrana.



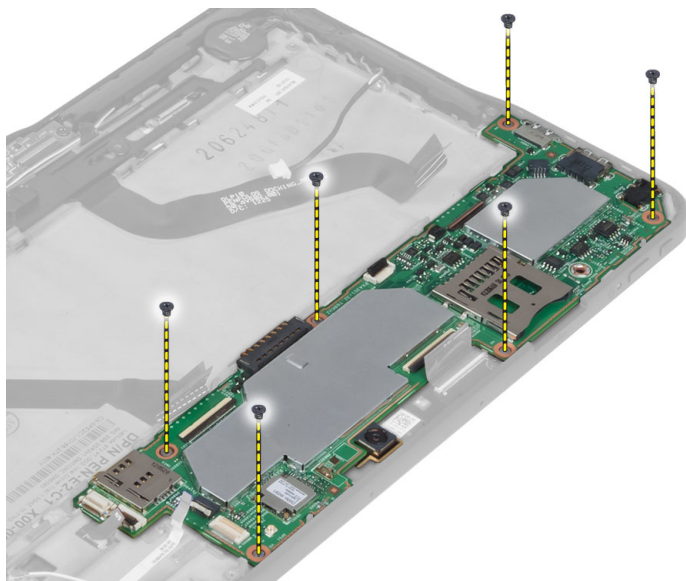
Instaliranje ploče za priključivanje

1. Povežite kabl ploče tastera početnog ekrana za ploču za priključivanje i postavite ploču u pripadajući slot na računaru.
2. Pritegnite zavrtnje da biste učvrstili ploču za priključivanje za računar.
3. Povežite kabl za napajanje ploče za priključivanje sa konektorom.
4. Instalirajte:
 - a) prednju kameru
 - b) zvučnik
 - c) bateriju
 - d) poklopac osnove

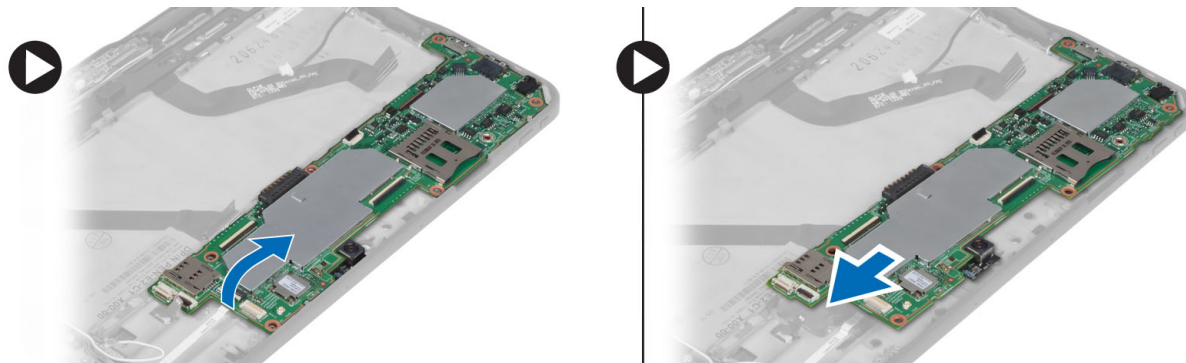
5. Sledite procedure u odeljku *Nakon rada u unutrašnjosti računara*.

Uklanjanje matične ploče

1. Sledite procedure u odeljku *Pre rada u unutrašnjosti računara*.
2. Uklonite:
 - a) poklopac osnove
 - b) bateriju
 - c) zvučnik
 - d) prednju kameru
 - e) ploču za priključivanje
3. Odvojite LVDS kabl i kabl ploče za priključivanje.
4. Uklonite zavrtnje koji učvršćuju matičnu ploču za računar.



5. Podignite matičnu ploču pod uglom od 45° i povucite je u pravcu od računara.



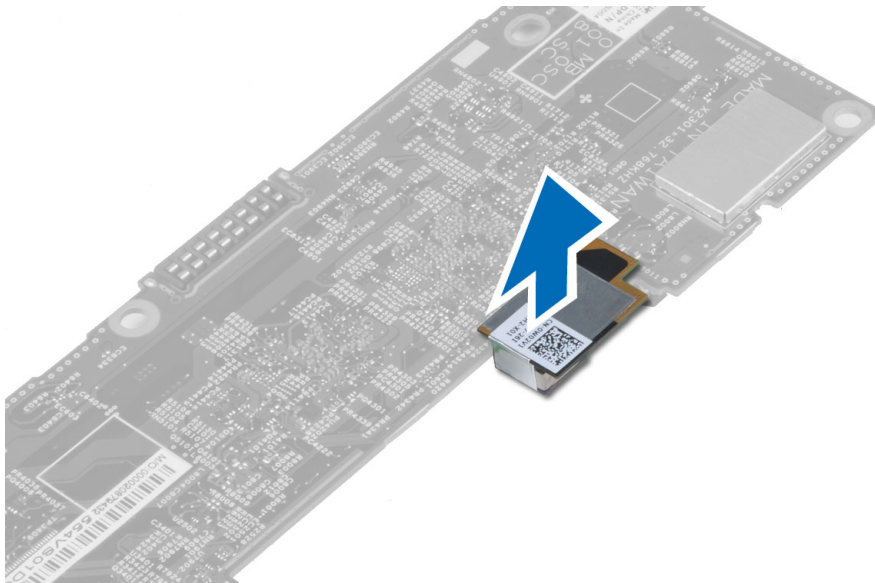
Instaliranje matične ploče

1. Postavite matičnu ploču u odgovarajući odeljak na računaru.
2. Pritegnite zavrtnje da biste fiksirali matičnu ploču za računar.

3. Povežite LVDS kabl i kabl ploče za priključivanje na matičnu ploču.
4. Instalirajte:
 - a) ploču za priključivanje
 - b) prednju kameru
 - c) zvučnik
 - d) bateriju
 - e) poklopac osnove
5. Sledite procedure u odeljku *Nakon rada u unutrašnjosti računara.*

Uklanjanje zadnje kamere

1. Sledite procedure u odeljku *Pre rada u unutrašnjosti računara.*
2. Uklonite:
 - a) poklopac osnove
 - b) bateriju
 - c) zvučnik
 - d) prednju kameru
 - e) matičnu ploču
3. Uklonite modul kamere sa matične ploče.

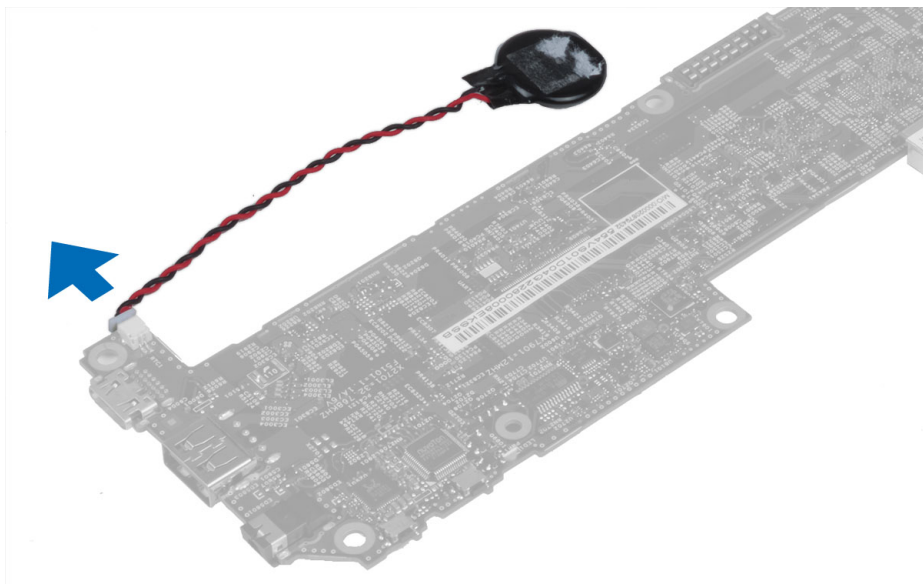


Instaliranje zadnje kamere

1. Postavite modul kamere u odgovarajući slot na matičnoj ploči.
2. Instalirajte:
 - a) matičnu ploču
 - b) prednju kameru
 - c) zvučnik
 - d) bateriju
 - e) poklopac osnove
3. Sledite procedure u odeljku *Nakon rada u unutrašnjosti računara.*

Uklanjanje coin-cell baterije

1. Sledite procedure u odeljku *Pre rada u unutrašnjosti računara.*
2. Uklonite:
 - a) poklopac osnove
 - b) bateriju
 - c) zvučnik
 - d) prednju kameru
 - e) matičnu ploču
3. Odvojite kabl coin-cell baterije i uklonite je iz računara.



Instaliranje coin-cell baterije

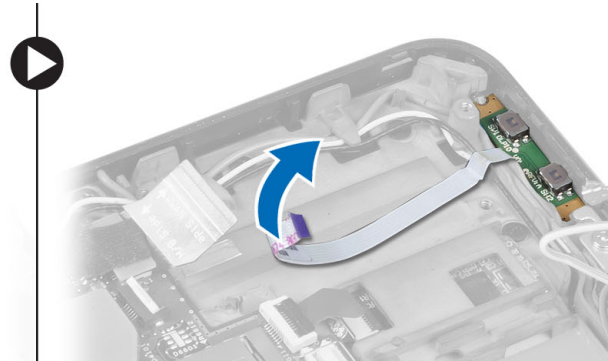
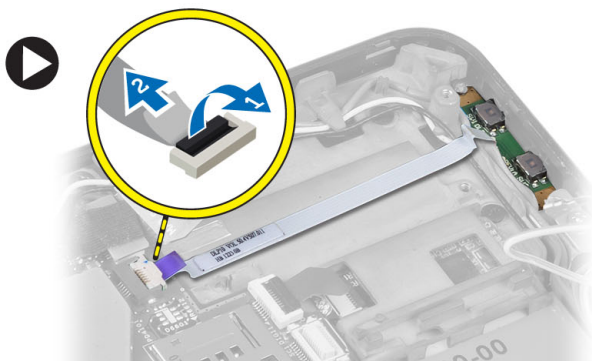
1. Povežite kabl coin-cell baterije na matičnu ploču.
2. Instalirajte:
 - a) matičnu ploču
 - b) prednju kameru
 - c) zvučnik
3. Postavite coin-cell bateriju u odgovarajući slot na računaru.
4. Instalirajte:
 - a) bateriju
 - b) poklopac osnove
5. Sledite procedure u odeljku *Posle rada u unutrašnjosti računara.*

Uklanjanje ploče sa tasterom za jačinu zvuka

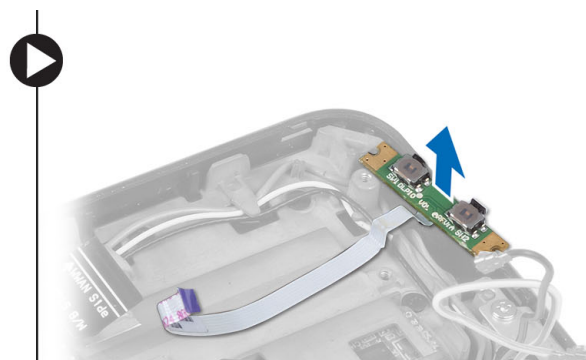
1. Sledite procedure u odeljku *Pre rada u unutrašnjosti računara.*
2. Uklonite:
 - a) poklopac osnove

b) bateriju

3. Odvojite kabl ploče za jačinu zvuka sa konektora. Podignite i uklonite kabl ploče za jačinu zvuka sa matične ploče.



4. Odignite strane ploče sa tasterom za jačinu zvuka odvrtanjem sa ravnim vrhom da biste je oslobodili iz slot na računaru. Uklonite ploču sa tasterom za jačinu zvuka sa računara



Instaliranje ploče sa tasterom za jačinu zvuka


1. Postavite ploču sa tasterom za jačinu zvuka u pripadajući slot na računaru.
2. Provučite i povežite kabl ploče za jačinu zvuka sa konektorom.
3. Instalirajte:
 - a) bateriju
 - b) poklopac osnove
4. Sledite procedure u odeljku *Nakon rada u unutrašnjosti računara*.

Podešavanje sistema


Program za podešavanje sistema (System Setup) omogućava upravljanje hardverom računara i utvrđuje opcije na nivou BIOS-a. U programu za podešavanje sistema (System Setup), možete da:

- Promenite podešavanja za NVRAM nakon dodavanja ili uklanjanja hardvera
- Prikažete konfiguraciju hardvera sistema
- Omogućite ili onemogućite integrisane uređaje
- Postavite granične vrednosti za performanse i upravljanje energijom
- Upravlјate bezbednošću računara

Ulazak u program za podešavanje sistema (BIOS)

 **NAPOMENA:** Pre nego što uđete u program za podešavanje sistema, morate povezati USB tastaturu na USB port koji se nalazi na desnoj strani računara ili na zadnjoj strani bazne stanice, ako je računar priključen na nju.

1. Uključite (ili restartujte) vaš računar.
2. Kada se prikaže plavi DELL logotip, morate pratiti kada će se pojaviti poruka F2.
3. Kada se poruka F2 pojavi, odmah pritisnite <F2>.

 **NAPOMENA:** Poruka F2 ukazuje na to da je tastatura aktivirana. Ova poruka se može pojaviti veoma brzo, tako da morate pratiti kada će se pojaviti, a zatim pritisnuti <F2> . Ako <F2> pritisnete pre pojave poruke, ova operacija će biti izgubljena.

4. Prikazuje se ekran System Setup (Podešavanje sistema).
5. Ako čekate predugo i pojavi se logotip operativnog sistema, sačekajte da se pojavi Microsoft Windows radna površina. Zatim, isključite računar i pokušajte ponovo.

Kretanje po programu za podešavanje sistema

Koristite sledeće opcije za kretanje po ekranima programa za podešavanje sistema:

Taster	Akcija
< Esc >	Izlazak iz trenutnog prozora ili prebacivanje trenutnog prikaza u Exit stranicu u programu za podešavanje sistema.
<Ikona tastature na ekranu>	Izaberite ovu opciju za kretanje po programu za podešavanje sistema pomoću tastature na ekranu koja je ugrađena u tablet računar.
< Strelica nagore > ili < Strelica nadole > (kada je povezan na opcionu spoljnu USB tastaturu)	Izbor stavke za prikaz.

Taster	Akcija
< Strelica nalevo > ili < Strelica nadesno > (kada je povezan na opcionu spoljnu USB tastaturu)	Izbor menija za prikaz.
Pokazivač miša na ekranu	Koristite ovu opciju za kretanje po programu za podešavanje sistema pomoću prsta ili interaktivne olovke.
Ikona "Primeni"	Čuvanje trenutne konfiguracije.
Ikona "Podrazumevane vrednosti"	Učitavanje podrazumevanih vrednosti za podešavanje.
Ikona "Izlaz"	Izlaz iz programa za podešavanje sistema.

Meni za pokretanje sistema

Pritisnite taster <F12> kada se pojavi logotip Dell da biste otvorili meni za jedno pokretanje sa listom važećih uređaja za pokretanje sistema. Opcije **Hard Drive (Čvrsti disk)**, **Network (Mreža)**, **Diagnostics (Dijagnostika)** i **Enter Setup (Ulaz u podešavanje)** su deo ovog menija. Uređaji navedeni u meniju za pokretanje zavise od uređaja sa kojih se može pokrenuti sistem. Ovaj meni je koristan kada pokušavate da pokrenete tačno određeni uređaj ili da aktivirate dijagnostiku sistema. Korišćenjem menija za pokretanje ne menja se redosled pokretanja sačuvan u BIOS-u.

Opcije programa za podešavanje sistema (BIOS)

Tabela 1. Informacije o sistemu

Opcija	Funkcija
BIOS Version	Prikazuje verziju BIOS programa.
Service Tag	Prikazuje servisnu oznaku tablet računara.
Asset Tag	Prikazuje oznaku delova računara.
Ownership Tag	Prikazuje informacije o vlasniku.
Manufacture Date	Prikazuje datum proizvodnje.
Ownership Date	Prikazuje datum sticanja vlasništva.
Memory Installed	Prikazuje memoriju instaliranu na računaru.
Memory Available	Prikazuje memoriju instaliranu na računaru.
Memory Speed	Prikazuje brzinu memorije.

Tabela 2. Battery Information

Opcija	Funkcija
AC Adapter	Prikazuje informacije o AC adapteru.
Battery Status	Prikazuje trenutni status baterije.

Opcija	Funkcija
Battery Charge State	Prikazuje da li se baterija puni/prazni.
Battery Health	Prikazuje status baterije.

Tabela 3. Sekvenca pokretanja sistema

Opcija	Funkcija
File Browser Add Boot Option	Prikazuje redosled kojim BIOS traži uređaje kada pokušava da pronade operativni sistem za pokretanje. Ovde se može dodati novi uređaj.
File Browser Del Boot Option	Prikazani uređaj za pokretanje se može ukloniti iz liste za pokretanje.

Tabela 4. Date/Time

Opcija	Funkcija
System Date	Prikazuje datum sistema.
System Time	Prikazuje vreme sistema.

Tabela 5. Konfiguracija sistema

Opcija	Funkcija
USB Configuration	Omogućava ili onemogućava pokretanje sa USB uređaja za masovno skladištenje. Podrazumevano : Enabled (Omogućeno)
Miscellaneous Devices	Omogućava da omogućite ili onemogućite različite uređaje na ploči: <ul style="list-style-type: none"> • Enable/Disable Front Camera Device (Omogućiti/onemogućiti prednju kameru) • Enable/Disable Rear Camera Device (Omogućiti/onemogućiti zadnju kameru) • Enable/Disable Media Card (Omogućiti/onemogućiti medijsku karticu) • Enable/Disable GPS (Omogućiti/onemogućiti GPS)

Tabela 6. Video

Opcija	Funkcija
LCD Brightness	Prikazuje osvetljenost ekrana kada je senzor ambijentalnog svetla isključen. <ul style="list-style-type: none"> • Brightness on Battery (Osvetljenje - baterija) • Brightness on AC (Osvetljenje - AC napajanje)

Tabela 7. Bezbednost

Opcija	Opis
Admin Password	<p>Ovo polje omogućava da postavite, promenite ili izbrišete lozinku administratora (admin) (ponekad se naziva lozinka za podešavanje). Lozinka administratora omogućava nekoliko funkcija bezbednosti.</p> <p>Disk jedinica nema podrazumevano postavljenu lozinku.</p> <p>Dodavanje nove lozinke:</p> <ul style="list-style-type: none"> • Enter the old password (Unesi staru lozinku) • Enter the new password (Unesi novu lozinku) • Confirm the new password (Potvrdi novu lozinku) <p>Kliknite na OK nakon unosa detalja o lozinki.</p>
System Password	<p>Omogućava da postavite, promenite ili izbrišete lozinku računara (prethodno se nazivala primarna lozinka).</p> <p>Disk jedinica nema podrazumevano postavljenu lozinku.</p> <p>Dodavanje nove lozinke:</p> <ul style="list-style-type: none"> • Enter the old password (Unesi staru lozinku) • Enter the new password (Unesi novu lozinku) • Confirm the new password (Potvrdi novu lozinku) <p>Kliknite na OK nakon unosa detalja o lozinki.</p>
Strong Password	<p>Enable strong password (Omogući jaku lozinku) - ova opcija je podrazumevano onemogućena.</p>
Password Configuration	<p>U ovim poljima možete zadati najmanji i najveći broj znakova za administratorske i sistemske lozinke. Vrednosti u ovim poljima neće biti prihvaćene ako ne kliknete na dugme „Primeni“ ili ako ne sačuvate izmene pre nego što izađete iz podešavanja.</p> <ul style="list-style-type: none"> • Admin Password Min (Min. lozinka administratora) • Admin Password Max (Maks. lozinka administratora) • System Password Min (Min. lozinka sistema) • System Password Max (Maks. lozinka sistema)
Password Change	<p>Omogućava da odredite da li su promene lozinke sistema i tvrdog diska dozvoljene kada je postavljena lozinka administratora.</p> <ul style="list-style-type: none"> • Allow Non-Admin Password Changes (Dozvoli promene neadministratorskih lozinke) (Podrazumevano)
Non-Admin Setup Changes	<p>Ova opcija omogućava da odredite da li su promene opcija podešavanja dozvoljene kada je postavljena lozinka administratora.</p> <ul style="list-style-type: none"> • Allow Wireless Switch Changes (Dozvoli promene bežičnog prekidača) (Podrazumevano)
TPM Security	<p>Ova opcija omogućava da kontrolišete da li će Trusted Platform Module (TPM) na sistemu biti omogućen i vidljiv za operativni sistem.</p> <p>TPM Security (TPM bezbednost) (Podrazumevano)</p>


Opcija	Opis
	 NAPOMENA: Opcije aktivacije, deaktivacije i brisanja se neće menjati ako unesete podrazumevane vrednosti programa za podešavanje. Promene ove opcije su odmah aktivne.
PTT	<p>Omogućava da omogućite ili onemogućite podršku za PTT.</p> <ul style="list-style-type: none"> • PTT Security (PTT bezbednost) (Podrazumevano) • Revoke Trust (Poništi dozvolu) (Podrazumevano)
Computrace (R)	<p>Ovo polje omogućava da aktivirate ili onemogućite interfejs BIOS modula opcije <i>Computrace Service (Computrace usluga)</i> kompanije <i>Absolute Software</i>.</p> <ul style="list-style-type: none"> • Deactivate (Deaktiviraj) (Podrazumevano) • Disable (Onemogući) • Activate (Aktiviraj)
Admin Setup Lockout	<p>Omogućava da sprečite da korisnici ulaze u program za podešavanje kada je postavljena administratorska lozinka.</p> <ul style="list-style-type: none"> • Enable Admin Setup Lockout (Omogući zaključavanje podešavanja administratora) (Podrazumevano)

Tabela 8. Secure Boot

Opcija	Funkcija
Secure Boot	Omogućava ili onemogućava funkciju bezbednog pokretanja. Podrazumevano : Disabled (Onemogućeno)
Expert Key Management	Omogućava upravljanje svim ključevima za bezbedno pokretanje.

Tabela 9. Performanse

Opcija	Opis
Multi Core Support	<p>Određuje da li će za proces biti aktivno jedno ili više jezgara. Performanse nekih aplikacija će se poboljšati sa dodatnim jezgrima.</p> <ul style="list-style-type: none"> • All (Sve) (Podrazumevano) • 1 • 2
Intel SpeedStep	<p>Omogućava da omogućite ili onemogućite Intel SpeedStep režim procesora.</p> <ul style="list-style-type: none"> • Enable Intel(R) SpeedStep (Omogući Intel(R) SpeedStep) (Podrazumevano)
C States Control	<p>Dozvoljava vam da omogućite ili onemogućite dodatna stanja mirovanja procesora.</p> <ul style="list-style-type: none"> • C states (C stanja) (Podrazumevano)
Intel TurboBoost	Omogućava da omogućite ili onemogućite Intel TurboBoost režim procesora.

Opcija	Opis
	<ul style="list-style-type: none"> • Enable Intel TurboBoost (Omogući Intel TurboBoost) (Podrazumevano) — Omogućava da upravljački program Intel TurboBoost poboljša performanse CPU ili grafičkog procesora.
Hyperthread Control	<p>Ova opcija omogućava da omogućite ili onemogućite funkciju Hyperthread Control.</p> <ul style="list-style-type: none"> • HyperThread Control (HyperThread kontrola) (podrazumevano je izabrano)

Tabela 10. Upravljanje energijom

Opcija	Opis
AC Behavior	<p>Omogućava računaru da se automatski napaja kada je AC adapter priključen. Ova opcija je onemogućena.</p> <ul style="list-style-type: none"> • Wake on AC (Pokretanje na AC)
Wake on LAN	<p>Ova opcija omogućava uključivanje računara pomoću specijalnog signala LAN mreže. Ova postavka ne utiče na aktiviranje računara iz stanja pripravnosti i mora biti omogućena u operativnom sistemu. Ova funkcija može da se koristi samo kada je računar priključen na napajanje naizmeničnom strujom.</p> <ul style="list-style-type: none"> • Disabled (Onemogućeno) – ne dozvoljava pokretanje sistema specijalnim signalima sa LAN mreže kada dobije signal za buđenje sa LAN ili bežične LAN mreže. (Podrazumevana postavka) • LAN Only (Samo LAN) – dozvoljava pokretanje sistema specijalnim signalima sa LAN mreže.

Tabela 11. Ponašanje pri POST

Opcija	Opis
Adapter Warnings	<p>Omogućava vam da aktivirate poruke upozorenja za adapter kada se koriste adapteri odgovarajuće snage. Opcija je podrazumevano omogućena.</p> <ul style="list-style-type: none"> • Enable Adapter Warnings (Omogući upozorenja za adapter)
POST Hotkeys	<p>Određuje da li ekran za prijavljivanje prikazuje poruku, koja pokazuje sekvencu tastera koja je potrebna za ulazak u meni sa opcijama pokretanja BIOS-a.</p> <ul style="list-style-type: none"> • Enable F12 Boot Option menu (Omogući F12 meni za pokretanje) (Podrazumevano).

Tabela 12. Podrška za virtuelizaciju

Opcija	Opis
Virtualization	<p>Ova opcija određuje da li monitor virtuelne mašine (VMM) može koristiti dodatne hardverske mogućnosti koje obezbeđuje Intel Virtuelization tehnologija.</p> <ul style="list-style-type: none"> • Enable Intel Virtualization Technology (Omogući Intel Virtualization tehnologiju) (Podrazumevano)

Tabela 13. Bežična mreža

Opcija	Opis
Wireless Device Enable	Omogućava uključivanje ili isključivanje bežičnih uređaja <ul style="list-style-type: none">• WLAN• Bluetooth Sve opcije su podrazumevano omogućene.

Tabela 14. Održavanje

Opcija	Opis
Service Tag	Prikazuje servisnu oznaku računara.
Asset Tag	Omogućava kreiranje oznake delova sistema ako oznaka nije već postavljena. Ova opcija nije podrazumevano postavljena.

Tabela 15. Evidencije sistemskih događaja

Opcija	Opis
BIOS events	Prikazuje evidenciju događaja sistema i omogućava brisanje evidencije. <ul style="list-style-type: none">• Clear Log (Brisanje evidencije)

Rešavanje problema na računaru

Probleme na vašem računaru možete rešavati ako tokom rada računara koristite indikatore kao što su dijagnostička svetla, tonski kodovi i poruke o greškama.

Enhanced Pre-Boot System Assessment (ePSA) dijagnostika

ePSA je dijagnostički program koji postoji na vašem računaru. Ovaj uslužni program obuhvata niz testova hardvera računara. Ove testove možete izvršavati čak i ako računar nema neki od medijuma (čvrsti disk, optička disk jedinica, itd.). Ako ePSA test komponente nije uspešan, sistem prikazuje kod greške i generiše tonski kod.

Funkcije

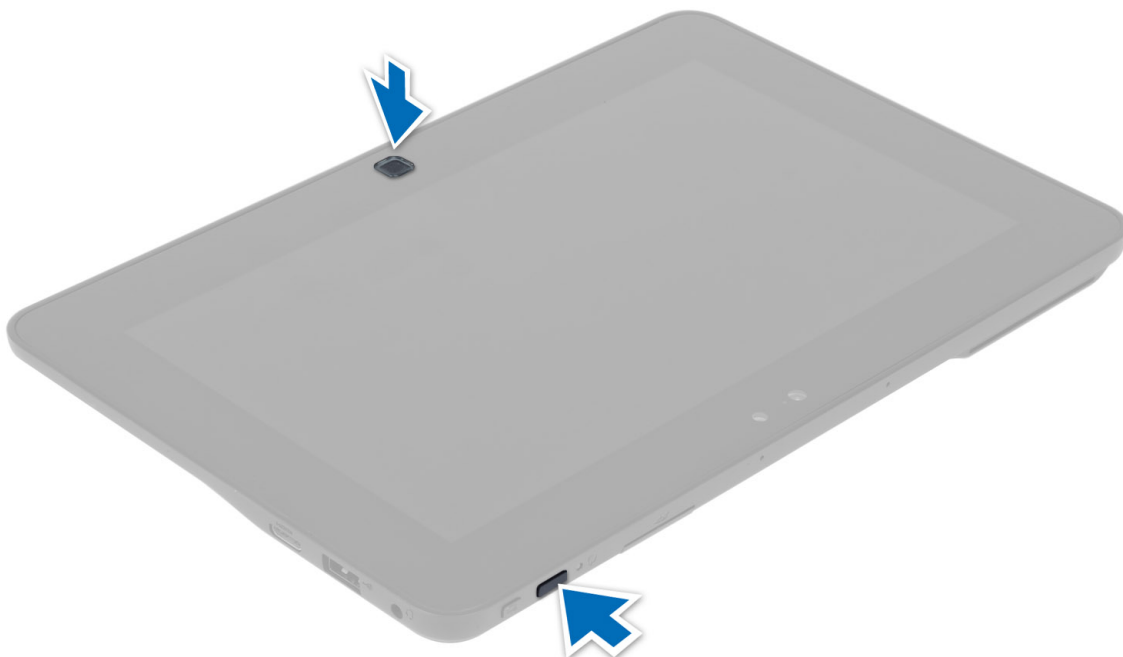
- Grafički korisnički interfejs
- Automatska podrazumevana operacija- izvršava test na svim uređajima, a dozvoljava korisniku da prekine i izabere bilo koji uređaj
- Proverava Glavni zapis za pokretanje sistema i mogućnost pokretanja u okruženju potpunog OS
- Test ekrana tablet računara
- Test video memorije
- Test baterije
- Test punjača
- Pretraga evidencije događaja
- Test keš memorije više procesora

Pokretanje uslužnog ePSA programa za dijagnostiku

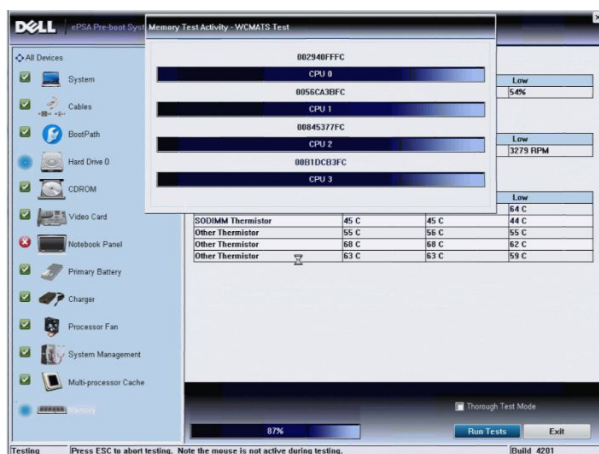


NAPOMENA: Možete koristiti sledeće korake za pokretanje ePSA uslužnog programa za dijagnostiku u DOS režimu bez korišćenja spoljne tastature.

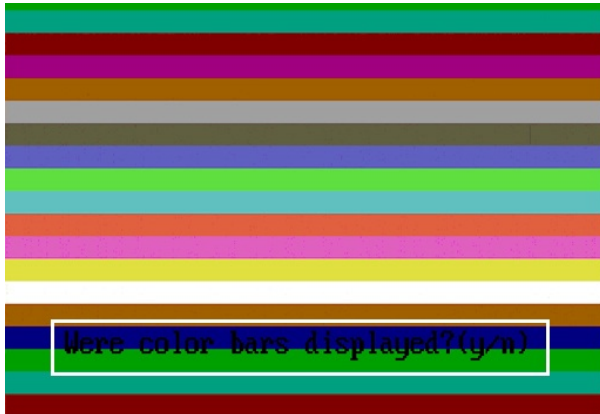
1. Uključite napajanje sistema i odmah istovremeno pritisnite tastere <Power> + <Start> jednu sekundu.



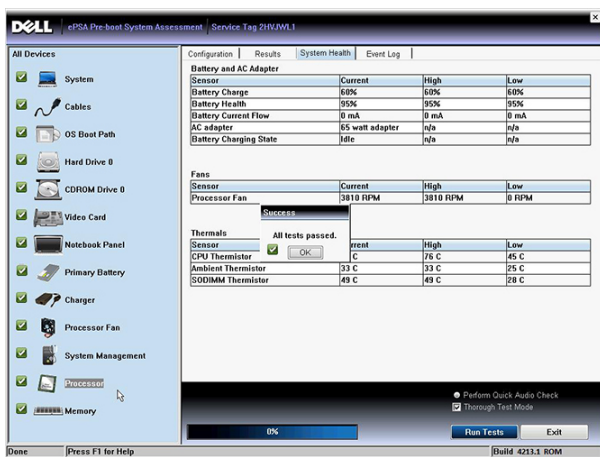
2. Računar će se pokrenuti i automatski početi sa izvršavanjem ePSA uslužnog programa.



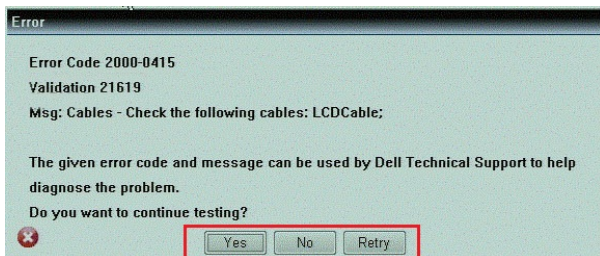
3. Tokom procesa testiranja, od vas će se tražiti da odgovorite sa YES (DA) ili NO (NE) na pitanje. Da biste odgovorili, pritisnite taster za pojačanje zvuka = DA ili taster za utišanje zvuka = NE.



4. Pritisnite bezbednosni taster (<Ctrl> + <Alt> +) da biste kliknuli na **OK (U redu)** nakon završetka testova.



5. Tasteri za pojačanje i utišanje zvuka se takode mogu koristiti kao taster <Tab> za prebacivanje između opcija.



Tonski kodovi

Računar može emitovati niz zvučnih signala tokom pokretanja ako ekran ne može prikazati greške ili probleme. Ovaj niz zvučnih signala, pod nazivom tonski kodovi, identifikuje različite probleme. Kašnjenje između svakog zvučnog signala je 300 ms, kašnjenje između svakog seta zvučnih signala je 3 sekunde, a zvučni signal traje 300 ms. Nakon svakog zvučnog signala i svakog seta zvučnih signala, BIOS treba da otkrije da li korisnik pritiska taster za uključivanje. Ako je tako, BIOS će izaći iz petlje i izvršiti normalan postupak isključivanja i uključiti sistem.

Kod	Uzrok i koraci u otklanjanju problema
1	BIOS ROM kontrolna suma se izračunava ili otkaz

Kod	Uzrok i koraci u otklanjanju problema
	Otkazivanje matične ploče, obuhvata neispravnost BIOS-a ili grešku ROM memorije
2	RAM memorija nije detektovana Memorija nije detektovana
3	Greška čipseta (čipset severnog i južnog mosta, greška DMA/IMR/ tajmera), otkaz testa dnevnog sata, otkaz prolaza A20, otkaz Super I/O čipa, otkaz testa kontrolera tastature Otkazivanje matične ploče
4	Otkazivanje čitanja RAM memorije/upisivanja u RAM memoriju Otkazivanje memorije
5	Otkaz napajanja realnog sata Otkaz CMOS baterije
6	Otkaz video BIOS testa Otkazivanje video kartice
7	Otkazivanje testa keš memorije CPU Otkazivanje procesora
8	Ekran Otkaz ekrana

LED kodovi grešaka


Dijagnostički LED kodovi se očitavaju putem LED dugmeta za napajanje. LED dugmeta za napajanje treperi odgovarajuće LED kodove za odgovarajuće stanje greške. Primer: Greška nedetektovane memorije (LED kod 2) , LED dugmeta za napajanje treperi dva puta nakon čega sledi pauza, treperi dva puta, pauza, itd. Ova sekvenca se nastavlja sve dok se sistem ne isključi sa napajanja.

Kod	Uzrok i koraci u otklanjanju problema
1	Matična ploča: greška BIOS ROM Otkazivanje matične ploče, obuhvata neispravnost BIOS-a ili grešku ROM memorije
2	Memorija Nije detektovana memorija/RAM
3	Greška čipseta (čipset severnog i južnog mosta, greška DMA/IMR/ tajmera), otkaz testa dnevnog sata, otkaz prolaza A20, otkaz Super I/O čipa, otkaz testa kontrolera tastature Otkazivanje matične ploče
4	Otkazivanje čitanja RAM memorije/upisivanja u RAM memoriju Otkazivanje memorije
5	Otkaz napajanja realnog sata Otkaz CMOS baterije

Kod	Uzrok i koraci u otklanjanju problema
6	Otkaz video BIOS testa Otkazivanje video kartice
7	Otkazivanje testa keš memorije CPU Otkazivanje procesora
8	Ekran Otkaz ekrana

Specifikacije

Specifikacije

 **NAPOMENA:** Ponuda se može razlikovati po regionima. Sledeće specifikacije su samo one koje se po zakonu moraju isporučivati sa računarom. Za dodatne informacije u vezi sa konfiguracijom računara, kliknite na **Start** → **Pomoć i podrška** i izaberite opciju za prikaz informacija o računaru.

Informacije o sistemu	
Skup čipova	Intel Atom Z2760
širina DRAM magistrale	32 bita
Flash EPROM	SPI 4M bita
Procesor	
Tip	Intel Atom Z2760
Frekvencija eksterne magistrale	800 MHz
Memorija	
Kapacitet memorije	2 GB
Tip memorije	LPDDR2
Audio	
Tip	Dvokanalni I2S kodek
Kontroler	Realtek ALC3261
Stereo konverzija	24 bita
Interfejs:	
Interni	I2 S audio interfejs
Eksterni	kombinovani konektor za ulaz mikrofona i stereo slušalice/ zvučnike
Zvučnici	2 x 1 W stereo zvučnici
Pojačavač unutrašnjeg zvučnika	1 W po kanalu

Video	
Tip videa	Integrisani
Magistrala podataka	interna
Video kontroler	Intel Graphics Media Accelerator
Komunikacija	
Mrežni adapter	USB 2.0 na osnovu Gigabit LAN putem bazne stanice
Portovi i konektori	
Audio	jedan kombinovani konektor za ulaz mikrofona i stereo slušalice/zvučnike
Video	jedan mini HDMI konektor
USB	jedan USB 2.0 konektor
Čitač memorijske kartice	jedan 3-u-1 čitač memorijske kartice
Ekran	
Tip	HD IPS LED
Veličina	10,1-inčni u visokoj definiciji (HD)
Dimenzije:	
Visina	125,11 mm (4,93 inča)
Širina	222,52 mm (8,76 inča)
Dijagonala	255,28 mm (10,05 inča)
Aktivna površina (X/Y)	222,52 mm / 125,11 mm
Maksimalna rezolucija	1366 x 768 piksela
Tipična osvetljenost	470 nita
Brzina osvežavanja	60 Hz
Minimalni ugao prikaza:	
Horizontalni	80/80
Vertikalni	80/80
Maksimalna veličina piksela	0,1629 x 0,1629
Baterija	
Tip	litijum-jonska sa 2 ćelije (30 WHr)
Dimenzije	
Dužina	238,30 mm (9,38 inča)
Visina	5,48 mm (0,22 inča)

Baterija	
Širina	86,50 mm (3,40 inča)
Težina	220,00 g (0,49 lb)
Napon	7,4 VDC
Opseg temperature	
Operativna	0 °C do 50 °C (32° F do 158 °F)
Neoperativna	-20 °C do 65 °C (-4 °F do 149 °F)
coin-cell baterija	litijum-jonska 3 V CR2025

AC adapter	
Tip	
Ulazni napon	od 100 VAC do 240 VAC
Ulazna struja (maksimalna)	0,87 A
Ulazna frekvencija	50 Hz do 60 Hz
Izlazna snaga	30 W
Izlazna struja (30 W)	1,54 A
Nazivni izlazni napon	19 Vdc/1,58 A; 19,5 Vdc/1,54 A
Opseg temperature:	
Operativna	0 °C do 35 °C (32 °F do 95 °F)
Neoperativna	-40 °C do 65 °C (-40 °F do 149 °F)

Fizičke karakteristike	
Visina	10,50 mm (0,41 inč)
Širina	274 mm (10,79 inča)
Dubina	176,60 mm (6,95 inča)
Težina (minimalna)	699 grama (1,54 lb)


Okruženje	
Temperatura:	
Operativna	-25 °C do 85 °C
Skladištenje	-40 °C do 85 °C
Relativna vlažnost (maksimalna):	
Operativna	10 % do 90 % (bez kondenzacije)
Skladištenje	5 % do 95 % (bez kondenzacije)
Nadmorska visina (maksimalna):	

Okruženje

Operativna	-16 m do 3048 m (-50 ft do 10.000 ft)
Neoperativna	-15,2 m do 10.668 m (-50 ft do 35.000 ft)
Nivo zagađenosti vazduha	G1, definisano od strane ISA-S71.04-1985

Kontakt sa Dell-om

Kontaktiranje kompanije Dell

 **NAPOMENA:** Ako nemate aktivnu vezu sa Internetom, kontakt informacije možete pronaći na fakturi, otpremnici, računu ili katalogu Dell proizvoda.

Dell nudi nekoliko opcija za onlajn i telefonsku podršku i servis. Dostupnost zavisi od zemlje i proizvoda, a neke usluge možda neće biti dostupne u vašoj oblasti. Ako želite da kontaktirate Dell u vezi prodaje, tehničke podrške ili pitanja u vezi korisničkih usluga:

1. Posetite **dell.com/support**
2. Izaberite svoju kategoriju podrške.
3. Potvrdite vašu zemlju ili region u padajućem meniju "Choose a Country/Region" (Izaberite zemlju/region) u gornjem delu stranice.
4. Izaberite odgovarajuću uslugu ili vezu za podršku na osnovu vaših potreba.